

## ■ Produktänderung

# ALL-IN-ONE.GAS

## Neue Firmware – Release 1.5.0



Neue Software Releases ALL-IN-ONE.GAS controller firmware, GenConfig, IntelliMonitor, WinScope

### Bestens gerüstet für die VDE-AR-N 4110 mit der MOTORTECH ALL-IN-ONE.GAS

Neue Stromerzeugungssysteme, die an das Nieder- oder Mittelspannungsnetz angeschlossen sind, müssen den nationalen Umsetzungen der europäischen Netzanschlussbedingungen "Requirements for Generators" (RfG) entsprechen, die 2016 in Kraft getreten ist. Der MOTORTECH ALL-IN-ONE.GAS-Controller entspricht der europäischen Richtlinie "Requirements for Generators" (RfG) und überwacht, steuert und schützt den Generator nach definierten Sollwerten und Dynamikbereichen.

Die neue AIO.GAS Firmware 1.5.0 entspricht allen bestehenden europäischen Vorschriften, insbesondere den neuen deutschen technischen Anforderungen. Der Anschluss und Betrieb von Kundenanlagen an das Mittelspannungsnetz VDE-AR-N 4110 ("Technische Anschlussregel Mittelspannung") und das Niederspannungsnetz VDE-AR-N-4105 ("Technische Anschlussregel Niederspannung") ist seit dem 27. April 2019 gültig.

Bereit für VDE-AR-N 4105,  
VDE-AR-N 4110 und G99\*

## Download

Die neue Firmware mit einer detaillierten Liste der neuen Funktionen kann unter folgender Adresse heruntergeladen werden:

[https://www.motortech.de/fileadmin/user\\_upload/data/ALL-IN-ONE.GAS-CD-Contents-1.5.0.5.zip](https://www.motortech.de/fileadmin/user_upload/data/ALL-IN-ONE.GAS-CD-Contents-1.5.0.5.zip)

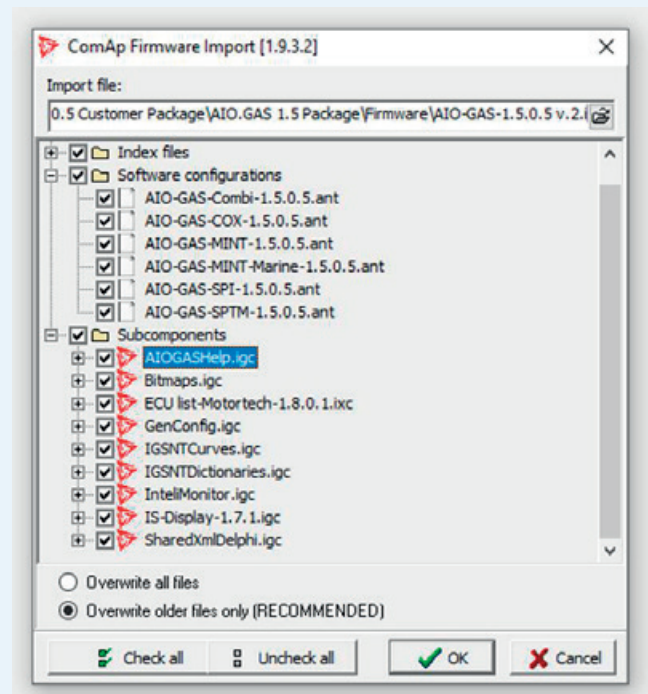
Bitte beachten Sie, dass die obige Firmware-Datei auch die neue MOTORTECH ECU-Liste 1.8.0 enthält.

Für die Installation und Nutzung der Firmware muss die neueste Version der *ComAp PC Suite* auf Ihrem Computer installiert sein.

Die aktuelle *ComAp PC Suite* ist über die Webseite des Herstellers *ComAp* im Download-Center erhältlich unter:

<https://www.comap-control.com/support/download-center>

Nach dem Herunterladen der neuen ALL-IN-ONE.GAS-Firmware, führen Sie die IGC-Datei mit einem Doppelklick aus und folgen Sie dann den Anweisungen.



\* In Kombination mit Netzschutzrelais P/N 63.50.139 – Typgeprüfte (TT) Konformität nach ENA EREC G99

### VERTEILER

Kunden / Andere	Ja
Vertreter & Vertriebspartner	Ja
OEM Partner	Ja
MOTORTECH Niederlassungen	Ja

## ■ Produktänderung

### Zugehörige ComAp-Dokumente:

- “Generatorsteuerung für Gasanwendungen, Versionshinweise“
- “Netzcodes manuell”
- “Globaler Leitfaden”

### Neue Funktionen und Änderungen

- Unterstützung von Netzcodes VDE-AR-N 4110
  - Eine detaillierte Beschreibung finden Sie in den PDF-Dateien AIO-GAS 1.5.0 Global guide.pdf oder im GridCodes Guide AIO-GAS1.5.0.pdf
  - Hauptmerkmale der VDE-AR-N 4110
    - Genauigkeit der Frequenzmessung – Visualisierung von Netzen mit 3 Dezimalstellen
    - Gleitende Durchschnittswerte – ActPwr, ReactPwr, ApparPwr, Umains
    - Netzwerksicherheitsmanagement – Leistungsreduzierung durch LBI
    - Netzfrequenzgradient (ROCOF)
    - Neue Regelungsarten von Q/PF
    - Geänderte Funktion der Reduktion P zur Verstärkung Q
    - Geänderte Funktion der dynamischen Unterstützung (LVRT, OVRT)
    - Geänderte Funktion der Regelung der Wirkleistung basierend auf der Über-/Unterfrequenz
    - Neuer Netzwerkschutz fm
    - Geänderte Funktion des Q&U-Schutzes
    - Modifizierte Funktion zum Anschluss und zur Synchronisation an das Netz
- Verschieben der DxLoad Reduzierungsparameter in die Gruppe *Motorschutz Sollwert* (Firmware 1.3.0)
  - Die Sollwerte wurden ursprünglich in der *AFR-Steuergruppe* (Firmware 1.3.0) festgelegt
  - Knocking del, Knocking Reduct, KnockProtType befinden sich nun am Ende der Engine Protect-Gruppe (Firmware 1.3.0)
- ServiceTimeSd hat nun den Bereich 0...199999;200000(OFF), (Firmware 1.3.0) erweitert
- Erhöhung der Anzahl der möglichen konfigurierbaren Benutzersensoren von 16 auf 32 Kurven
- Optimierung der Prozessorauslastung
- Optimierung der Historie des Systemprotokolls
- Systemprotokoll, das zuvor über den Grenzwert hinaus geschrieben wurde, wird nun standardmäßig nur noch einmal täglich geschrieben
- Handhabung von Standard-Anmeldeinformationen
- Das Steuergerät gibt immer einen Warnalarm aus *Wrn DefCredentials*, wenn das Administrator-Passwort und/oder der Zugriff auf das System erfolgt
- Der Code wird auf “0” gesetzt

Kunden / Andere	Ja
Vertreter & Vertriebspartner	Ja
OEM Partner	Ja
MOTORTECH Niederlassungen	Ja

## ■ Produktänderung

### Bugfixes

- LBO: MainsProtState wurde nicht mit Schnell-Schutz aktiviert
- Derating-Wert unter *MinPowerPTM* verursacht Überlastung des Motors
  - Folgende Sollwerte sind nun mit *MinPowerPTM* verriegelt, um die Einstellung unter *MinPowerPTM* zu verhindern:  
Derating 1 pwr, Derating 2 pwr, PwrReduction1A

## Neue Releases zusätzliche Software

### GenConfig 3.11.1

#### Neue Funktionen und Änderungen

- Unterstützung der *Funktionalität der europäischen Netzcodes*
- Neue Steuergeräte unterstützen:
  - IntelliGen GSC (Bestellcode IG2GSCXXBAB)
  - IntelliGen GSC-C (Bestellcode IG2GSCCXBAB)
  - IntelySys GSC-C (Bestellcode IS2GSCCXBAB)
  - Upgrade der Produktsicherheit

#### Bugfixes

- Falsches Bild von AIO-Gas in der Registerkarte Module
- Das Hilfefenster funktioniert nicht auf der Registerkarte Module

### InteliMonitor 3.13.0

#### Neue Funktionen und Änderungen

- Unterstützung von europäischen Grid-Codes kompatiblen Steuergeräten

### WinScope 2.11.0

#### Neue Funktionen und Änderungen

- Unterstützung neuer Steuergeräte:
  - IntelliGen 500, InteliMains 210

#### Bugfixes

- InteliMains 210/InteliGen 200 Sollwerte werden nicht korrekt angezeigt
- LogBouts nicht sichtbar für IM210

**MOTORTECH GmbH**  
Hogrevestr. 21-23  
29223 Celle, Germany  
Telefon: +49 5141 - 93 99 0  
Fax: +49 5141 - 93 99 99  
www.motortech.de  
motortech@motortech.de

**MOTORTECH AMERICAS, LLC**  
1400 Dealers Avenue, Suite A  
New Orleans, LA 70123  
Telefon: +1 504 355 4212  
Fax: +1 504 355 4217  
www.motortechamericas.com  
info@motortechamericas.com

#### VERTEILER

Kunden / Andere	Ja
Vertreter & Vertriebspartner	Ja
OEM Partner	Ja
MOTORTECH Niederlassungen	Ja